

# 株主の皆さまへ 第54期事業報告書

(平成14年4月1日から 平成15年3月31日まで)



セキ株式会社

銘柄コード 7857



セキオリジナル再生紙を使用しています。



環境に配慮した「大豆油インキ」を使用しています。



## 株主の皆様へ



株主の皆様には、ますますご清栄のこととお慶び  
申しあげます。平素は格別のご支援とご愛顧を賜り  
厚く御礼申しあげます。

ここに、第54期（平成14年4月1日から平成15年  
3月31日まで）の営業の概況と決算につきまして、  
ご報告申しあげます。

平成15年3月

取締役社長 関 啓 三

### 経営方針

## 顧客志向・時代対応・人間尊重

セキは

情報クリエイティブ企業として  
お客様の情報発信を

サポートしてまいります。



## 営業の概況

### 1 営業の経過及び成果

当期におけるわが国の経済は、年初米国市場への輸出  
増加や企業のリストラ効果により一部景気回復の兆しが見  
られたものの、国際情勢の不透明感が景況感を押し下げる  
結果となり、株式市場の低迷、雇用情勢の悪化、金融機関の  
不良債権処理問題を背景に、個人消費や設備投資などの  
国内需要は喚起されず、デフレスパイラルの状況が継続、  
景気回復への展望が見えないまま低調に推移しました。

当社の属する業界におきましても、景気後退による印刷  
需要全般の減退や企業間競争激化に伴う受注単価の下落  
傾向が続く等、経営環境は引き続き厳しいものとなりました。

こうした情勢のもと、当社では顧客志向の姿勢を徹底  
し、市場のニーズに即応するとともに、事業活動全般に  
わたる効率化・合理化を推進し、業績向上に努めました。

その結果、当期の業績につきましては、売上高は100億  
4千8百万円（前期比1.5%減）となりました。また、利益  
につきましては、営業利益が5億4千9百万円（前期比  
37.8%増）、経常利益が5億4千9百万円（前期比25.9%  
増）、当期利益が2億2百万円（前期比36.6%増）となり  
ました。

また、平成14年12月には、平成13年1月に認証取得した  
品質保証の国際規格「ISO9002 1994年版」について  
「ISO9001 2000年版」へ登録規格を切り換え、単に  
製造現場での製品品質やサービスの向上だけでなく、  
品質やサービスの向上を基盤として顧客満足を目指す、  
品質保証体制の構築に努めました。

### 2 部門別の概況

#### (1) 出版印刷物部門

（売上高 10億9百万円 前期比 9.2%減）

長引く出版不況に加え、企業業績の悪化に伴う広告  
宣伝費削減の動きが強まり、出版印刷物部門の売上高  
は前期を下回る結果となりました。

#### (2) 商業印刷物部門

（売上高 45億8百万円 前期比 4.5%減）

デフレ経済の深刻化に伴う企業業績の低迷により印刷  
需要が減退し、広告宣伝費削減の影響による受注競争が  
激化する厳しい事業環境下、顧客のニーズを探り、積極  
的な営業活動を展開しましたが、商業印刷物部門の売上  
高は、前期を下回る結果となりました。

(3) 紙器加工品部門

(売上高 14億2千8百万円 前期比 10.9%増)

紙器加工ラインの本格稼働に伴い、取引先からの受注が増加したことに加え、新規取引先の開拓に努めた結果、紙器加工品部門の売上高は前期を上回る結果となりました。

(4) 洋紙・板紙販売部門

(売上高 23億2千9百万円 前期比 6.0%減)

印刷需要の減退に加え、9月下旬以降製紙メーカーによる用紙価格値上げの動きが強まる中で、コスト、販売効率の面から、また不良債権発生回避のため一部得意先選別を進め、物流コストの削減や在庫回転の改善を行った結果、洋紙・板紙販売部門の売上高は、前期を下回る結果となりました。

(5) その他部門

(売上高 7億6千3百万円 前期比 27.9%増)

当社がサプライヤーとして主にオリジナルティッシュペーパー等の紙製品の納入を行っているオフィス関連用品通信販売業者の好業績により、その他部門の売上高は、前期を上回る結果となりました。

(6) 美術館部門

(美術館収入 8百万円 前期比 2.5%増)

今期は、特別企画展として5月上旬から約1ヵ月間「加山又造の世界－日本画逍遙－人物とその背景－」を開催し、続いて10月上旬より約1ヵ月間「小磯良平パステル画展」を開催し、合わせて5千3百余名の方々にご来館いただきました。その結果、美術館部門の収入は前期を上回る結果となりました。

3 設備投資及び資金調達の状況

当期の設備投資の総額は1億1千5百万円（無形固定資産を含む。）であります。その主なものは、印刷加工設備の更新等であります。これらの設備資金は、全額自己資金により充当いたしました。

4 会社が対処すべき課題

今後の当社を取り巻く経営環境を展望しますと、イラクの戦後処理や朝鮮半島情勢などの不安定な国際情勢に加え、猛威を振るいつつある新型肺炎、重症急性呼吸器症候群（SARS）の影響により、日本経済は深刻な影響を受ける可能性が強まりつつあります。このため、低迷する株式市場の影響による金融不安の増大、雇用不安、個人消費の低迷などを背景に、デフレ基調での不透明な景況感が継続するものと思われます。

当社の属する業界におきましても、従来型の印刷市場の成熟化に伴う競争激化により、引き続き厳しい経営環境が続くものと予想しております。

このような状況下、当社の対処すべき課題といたしましては、営業部門においては印刷関連事業を核としながら、経済構造の変化に機敏に対応して、成長分野への積極的な進出を図ってまいります。特に、マルチメディア事業に対して経営資源を重点投入し、インターネットビジネスの強化に注力してまいります。また、「ISO9001」に基づく品質保証体制の維持に努め、「JIS Q 15001（プライバシーマーク）」に基づく個人情報の適切な保護に努めてまいりますとともに、「ISO14001」に基づく環境保護に向けての活動に尽力いたします。

株主の皆様におかれましては、今後とも格別のご支援を賜りますようお願い申し上げます。

《部門別売上高》

(単位：百万円)

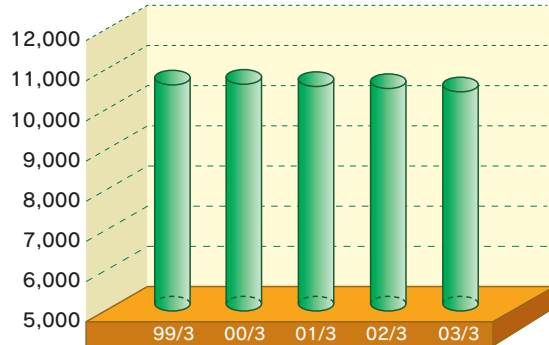
期 別 部 門		当 期		前 期		前 期 比 (増 減)
		金 額	構成比	金 額	構成比	
製 品	出版印刷物	1,009	10.0%	1,111	10.9%	△9.2%
	商業印刷物	4,508	44.9%	4,720	46.3%	△4.5%
	紙器加工品	1,428	14.2%	1,287	12.6%	10.9%
	小 計	6,946	69.1%	7,119	69.8%	△2.4%
商 品	洋紙・板紙	2,329	23.2%	2,477	24.3%	△6.0%
	そ の 他	763	7.6%	596	5.8%	27.9%
	小 計	3,093	30.8%	3,074	30.1%	0.6%
美 術 館 収 入		8	0.1%	8	0.1%	2.5%
合 計		10,048	100.0%	10,202	100.0%	△1.5%



## 業績の推移（単体）

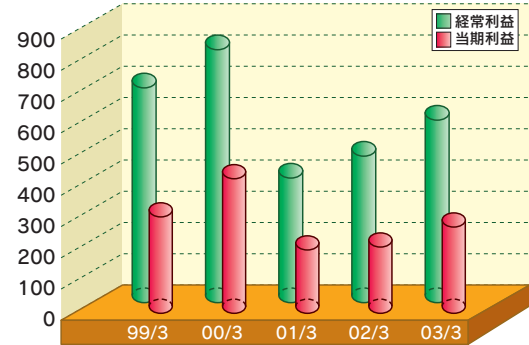
■ 売上高

(単位:百万円)



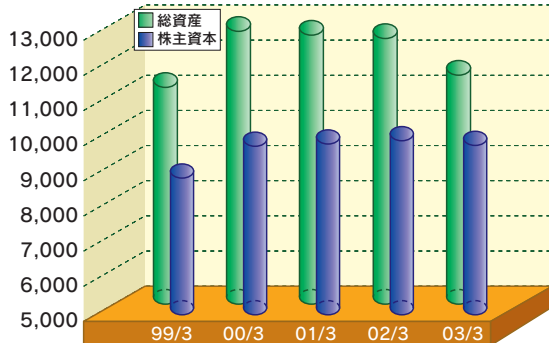
■ 経常利益・当期利益

(単位:百万円)



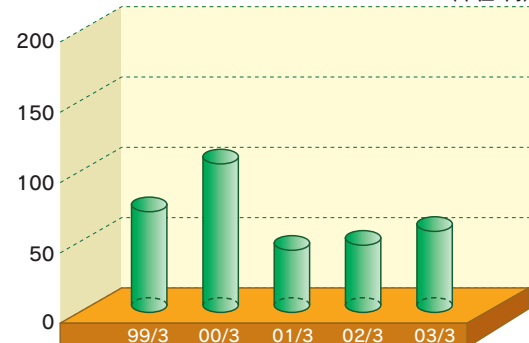
■ 総資産・株主資本

(単位:百万円)



■ 1株当たり当期利益

(単位:円)



99/3

00/3

01/3

02/3

03/3

《年度データ》		99/3	00/3	01/3	02/3	03/3
売上高	(千円)	10,407,707	10,460,971	10,325,768	10,202,398	10,048,207
営業利益	(千円)	626,522	710,325	353,556	398,952	549,875
経常利益	(千円)	686,908	801,475	394,047	436,824	549,953
当期利益	(千円)	258,773	383,152	131,569	148,352	202,601
《期末データ》						
総資産	(千円)	11,062,776	12,605,235	12,507,026	12,271,169	11,298,556
株主資本	(千円)	8,409,551	9,276,729	9,306,154	9,400,638	9,187,913
発行済株式総数	(株)	4,008,000	4,508,000	4,508,000	4,508,000	4,508,000
《1株当たり指標》						
1株当たり当期利益	(円)	64.56	94.60	29.19	32.91	44.15
1株当たり株主資本	(円)	2,098.19	2,057.84	2,064.36	2,085.32	2,148.36
1株当たり年間配当金	(円)	9	12	12	12	12



# 財務状況（単体）

## 《貸借対照表》

（単位：千円）

科 目	金 額	
	当 期 (平成15年 3 月31日現在)	前 期 (平成14年 3 月31日現在)
<b>（資産の部）</b>		
<b>流 動 資 産</b>	<b>5,256,464</b>	<b>5,553,470</b>
現 金 及 び 預 金	1,506,186	1,615,656
受 取 手 形	1,171,011	1,331,350
売 掛 金	1,507,221	1,394,855
有 価 証 券	485,152	610,562
商 品	219,451	246,288
製 品	46,867	37,145
原 材 料	46,651	48,699
仕 掛 品	210,946	206,716
繰 延 税 金 資 産	56,126	61,585
そ の 他 流 動 資 産	14,779	14,800
貸 倒 引 当 金	△7,930	△14,191
<b>固 定 資 産</b>	<b>6,042,092</b>	<b>6,717,698</b>
<b>有形固定資産</b>	<b>4,312,866</b>	<b>4,664,875</b>
建 物	863,393	926,722
構 築 物	13,186	15,252
機 械 及 び 装 置	1,200,780	1,517,107
車 両 運 搬 具	17,095	8,121
工 具 器 具 備 品	1,011,127	990,387
土 地	1,207,283	1,207,283
<b>無形固定資産</b>	<b>16,680</b>	<b>22,351</b>
<b>投 資 等</b>	<b>1,712,545</b>	<b>2,030,471</b>
投 資 有 価 証 券	1,181,509	1,361,123
子 会 社 株 式	34,900	34,900
出 資 金	222,477	269,551
子 会 社 出 資 金	3,000	3,000
保 険 積 立 金	158,697	206,015
会 員 権	161,610	163,010
そ の 他 投 資	40,540	105,859
貸 倒 引 当 金	△90,189	△112,989
<b>資 産 合 計</b>	<b>11,298,556</b>	<b>12,271,169</b>

## 《貸借対照表》

（単位：千円）

科 目	金 額	
	当 期 (平成15年 3 月31日現在)	前 期 (平成14年 3 月31日現在)
<b>（負債の部）</b>		
<b>流 動 負 債</b>	<b>1,737,318</b>	<b>2,408,186</b>
支 払 手 形	432,651	977,389
買 掛 金	886,255	796,459
一年以内返済予定長期借入金	12,000	32,000
未 払 金	70,934	112,919
未 払 法 人 税 等	126,395	163,779
未 払 消 費 税 等	58,403	7,218
賞 与 引 当 金	99,281	102,076
設備関係支払手形	—	153,231
そ の 他 流 動 負 債	51,398	63,111
<b>固 定 負 債</b>	<b>373,324</b>	<b>462,344</b>
長 期 借 入 金	—	12,000
退職給付引当金	125,342	114,765
役員退職慰労引当金	238,154	232,642
繰 延 税 金 負 債	9,708	92,816
そ の 他 固 定 負 債	120	10,120
<b>負 債 合 計</b>	<b>2,110,643</b>	<b>2,870,531</b>
<b>（資本の部）</b>		
資 本 金	1,201,700	—
資 本 剰 余 金	1,333,500	—
資 本 準 備 金	1,333,500	—
利 益 剰 余 金	6,994,135	—
利 益 準 備 金	245,804	—
特別償却準備金	89,082	—
固定資産圧縮積立金	359,242	—
別 途 積 立 金	6,070,000	—
当 期 未 処 分 利 益	230,005	—
（うち当期利益）	(202,601)	—
株式等評価差額金	△10,461	—
自 己 株 式	△330,960	—
資 本 金	—	1,201,700
法 定 準 備 金	—	1,579,304
資 本 準 備 金	—	1,333,500
利 益 準 備 金	—	245,804
剰 余 金	—	6,609,406
特別償却準備金	—	94,010
固定資産圧縮積立金	—	371,260
別 途 積 立 金	—	5,970,000
当 期 未 処 分 利 益	—	174,135
（うち当期利益）	—	(148,352)
評 価 差 額 金	—	10,226
その他有価証券評価差額金	—	10,226
<b>資 本 合 計</b>	<b>9,187,913</b>	<b>9,400,638</b>
<b>負 債 及 び 資 本 合 計</b>	<b>11,298,556</b>	<b>12,271,169</b>

《損益計算書》

(単位：千円)

科 目		金 額	金 額
		当 期 (平成14年4月1日から 平成15年3月31日まで)	前 期 (平成13年4月1日から 平成14年3月31日まで)
経 常 損 益 の 部	営 業 収 益	10,048,207	10,202,398
	営 業 費 用	9,498,331	9,803,445
	高 上 原 価	7,906,885	8,133,143
	販売費及び一般管理費	1,591,445	1,670,302
	営 業 利 益	549,875	398,952
	営 業 外 収 益	85,885	62,658
	受 取 利 息	28,854	19,478
	受 取 事 務 配 当 金	12,740	9,201
	貸 付 料 収 入	10,317	7,863
	雑 収 入	33,973	26,114
損 益 の 部	営 業 外 費 用	85,808	24,786
	支 払 利 息	1,129	1,588
	有 価 証 券 償 還 損	37,836	—
	投資事業組合持分損失	45,163	21,289
	雑 損 失	1,677	1,909
	経 常 利 益	549,953	436,824
特 別 損 益 の 部	特 別 利 益	29,335	45,207
	貸倒引当金戻入益	7,887	8,452
	固定資産売却益	1,701	6,813
	投資有価証券売却益	17,511	16,799
	投資有価証券償還益	2,235	—
	積立保険償還差益	—	13,141
	特 別 損 失	196,620	191,078
	固定資産売却損	69	478
	固定資産除却損	62,501	46,005
	投資有価証券売却損	4,575	—
税 引 前 当 期 利 益	投資有価証券売却損	—	5,100
	投資有価証券評価損	72,833	87,762
	会 員 権 消 却 損	—	1,581
	会 員 権 評 価 損	1,400	9,500
	貸倒引当金繰入額	44,520	40,650
	積立保険償還差損	10,719	—
	税 引 前 当 期 利 益	382,669	290,952
	法人税、住民税及び事業税	243,287	245,317
	法 人 税 等 調 整 額	△63,218	△102,717
	当 期 繰 越 利 益 金	202,601	148,352
当 期 未 処 分 利 益	前 期 繰 越 利 益 金	53,033	52,831
	中 間 配 当 額	25,629	27,048
	当 期 未 処 分 利 益	230,005	174,135

《利益処分》

(単位：円)

科 目	当 期 (平成15年6月26日)	前 期 (平成14年6月26日)
当期末処分利益	230,005,273	174,135,718
任意積立金取崩額	26,328,570	38,846,926
特別償却準備金取崩額	23,002,443	26,829,081
固定資産圧縮積立金取崩額	3,326,127	12,017,845
計	256,333,843	212,982,644
これを次のとおり処分いたします。		
利 益 処 分 額	196,629,600	159,949,118
株 主 配 当 金	25,629,600	27,048,000
取 締 役 賞 与 金	11,000,000	11,000,000
特 別 償 却 準 備 金	—	21,901,118
別 途 積 立 金	160,000,000	100,000,000
次 期 繰 越 利 益	59,704,243	53,033,526

- (注)1. 株主配当金は、自己株式236,400株を除いて計算しております。  
2. 当期の株主配当金につきましては、平成14年12月10日に25,629,600円  
(1株につき6円)の中間配当を実施しております。  
3. 期別欄の日付は株主総会承認日であります。



会社の概要

(平成15年3月31日現在)

商 号 セキ株式会社  
本 社 〒790-8686 愛媛県松山市湊町七丁目7番地1  
ホームページ <http://www.seki.co.jp>  
e-mail [ir@mail.seki.co.jp](mailto:ir@mail.seki.co.jp)  
設 立 昭和24年3月31日  
事業内容 印刷物及び紙製品の製造・販売、情報加工サービス  
資 本 金 1,201,700千円  
従業員数 327名

主要な営業所・工場

本社及び本社工場 愛媛県松山市湊町七丁目7番地1 ☎089-945-0111  
東 京 支 店 東京都港区赤坂九丁目6番28号 ☎03-3479-1141  
高 松 支 店 香川県高松市番町三丁目3番17号 ☎087-831-1777  
名古屋営業所 愛知県名古屋市中区押切一丁目9番6号 ☎052-531-1301  
高 知 営 業 所 高知県高知市神田969番地1 ☎088-832-0274  
伊 予 工 場 愛媛県伊予市下三谷290番地1 ☎089-945-0111  
セキ美術館 愛媛県松山市道後喜多町4番42号 ☎089-946-5678



役 員

(平成15年3月31日現在)

※取締役会長 関 宏 成  
※取締役社長 関 啓 三  
専務取締役 土 居 尉 二  
取締役相談役 関 宏 康  
取 締 役 和泉元 文 雄  
取 締 役 松 長 茂  
取 締 役 佐 藤 靖 雄  
監査役(常勤) 和 田 彪  
監査役(常勤) 尾 首 充 俊  
監 査 役 宮 田 泰  
監 査 役 宮 内 省 三

1. ※印は代表取締役であります。  
2. 監査役のうち、宮田 泰及び宮内省三は株式会社の監査等に関する商法の  
特例に関する法律第18条第1項に定める社外監査役であります。





## 株式の状況

(平成15年 3 月31日現在)

会社が発行する株式の総数 16,000,000株

発行済株式総数 4,508,000株

株 主 総 数 417名

大 株 主

株 主 名	持 株 数	議決権比率
	(株)	(%)
関 宏 成	580,000	13.58
関 啓 三	503,200	11.78
有限会社宏栄興産	480,200	11.24
株式会社伊予銀行	210,000	4.92
セキ従業員持株会	165,700	3.88
株式会社愛媛銀行	164,500	3.85
財団法人関奉仕財団	144,000	3.37
関 宏 康	120,400	2.82
森 松 三 子	119,400	2.80
児 玉 恭 子	96,000	2.25

(注) 当社は第53期定時株主総会の決議に基づき、平成14年 7 月16日付にて当社普通株式236,400株を取得いたしました。なお、当該株式は上記の表には含めておりません。



## 連結決算のあらまし

当社グループは、当社及び連結子会社 4 社(株)エス・ピー・シー、(有)こづつみ倶楽部、コープ印刷(株)、関興産(株) で構成され、印刷関連事業、洋紙・板紙販売関連事業、出版・広告代理関連事業、カタログ販売関連事業、美術館関連事業を主な内容とし、事業活動を展開しております。

当連結会計年度の業績につきましては、売上高は134億 7 千 4 百万円 (前年同期比0.3%減) となりました。利益につきましては、営業利益が 7 億 2 千 3 百万円 (前年同期比 24.1%増)、経常利益が 7 億 2 千 2 百万円 (前年同期比16.6%増)、当期純利益が 2 億 9 千 4 百万円 (前年同期比28.2%増) となりました。

## 《連結貸借対照表》

(単位：千円)

科 目	金 額		科 目	金 額	
	当連結会計年度 (平成15年 3 月31日現在)	前連結会計年度 (平成14年 3 月31日現在)		当連結会計年度 (平成15年 3 月31日現在)	前連結会計年度 (平成14年 3 月31日現在)
(資産の部)			(負債の部)		
流 動 資 産	6,425,670	6,644,420	流 動 負 債	2,103,810	2,760,951
現金及び預金	2,410,989	2,384,325	支払手形及び買掛金	1,537,903	1,950,285
受取手形及び売掛金	2,923,024	2,987,290	1 年以内延滞子債長期借入金	12,000	32,000
有 価 証 券	490,624	633,582	未払法人税等	169,093	219,055
たな卸資産	552,656	577,733	賞与引当金	99,781	132,870
繰延税金資産	73,422	83,768	そ の 他	285,032	426,739
そ の 他	11,960	11,947	固 定 負 債	377,257	468,182
貸倒引当金	△37,007	△34,227	長期借入金	-	12,000
固 定 資 産	6,227,391	6,868,173	繰延税金負債	13,641	98,654
有形固定資産	4,365,428	4,732,324	退職給付引当金	125,342	114,765
建物及び構築物	889,015	956,661	役員退職慰労引当金	238,154	232,642
機械装置及び運搬具	1,226,292	1,533,609	そ の 他	120	10,120
工具器具及び備品	1,042,837	1,034,769	負 債 合 計	2,481,068	3,229,133
土 地	1,207,283	1,207,283	(少数株主持分)		
無形固定資産	32,810	43,642	少数株主持分	178,065	160,609
投資その他の資産	1,829,152	2,092,207	(資本の部)		
投資有価証券	1,243,439	1,400,032	資 本 金	1,201,700	1,201,700
長期貸付金	30,911	24,944	資本剰余金	1,333,500	1,333,500
そ の 他	649,622	780,732	利益剰余金	7,800,230	7,577,983
貸倒引当金	△94,820	△113,502	その他有価証券評価差額金	△10,542	9,667
資 産 合 計	12,653,061	13,512,594	自 己 株 式	△330,960	-
			資 本 合 計	9,993,928	10,122,851
			負債、少数株主持分 及び資本合計	12,653,061	13,512,594

(注) 前連結会計年度においても改正後の連結財務諸表規則に基づいて作成しております。

《連結損益計算書》

(単位：千円)

科 目	金 額	
	当連結会計年度 (平成14年4月1日から 平成15年3月31日まで)	前連結会計年度 (平成13年4月1日から 平成14年3月31日まで)
売 上 高	13,474,385	13,513,900
売 上 原 価	10,322,283	10,460,057
売 上 総 利 益	3,152,102	3,053,842
販売費及び一般管理費	2,418,918	2,462,916
営 業 利 益	733,183	590,926
営 業 外 収 益	75,346	53,982
受 取 利 息	17,154	8,442
受 取 配 当 金	9,732	9,773
保 険 金 収 入	8,643	8,931
物 品 売 却 収 入	5,932	5,492
そ の 他	33,883	21,343
営 業 外 費 用	85,808	25,201
支 払 利 息	1,129	1,588
有 価 証 券 償 還 損	37,836	－
売 上 割 引	1,406	1,434
投 資 事 業 組 合 持 分	45,163	21,289
そ の 他	271	889
経 常 利 益	722,722	619,707
特 別 利 益	58,868	45,076
貸 倒 引 当 金 戻 入 益	7,770	8,321
賞 与 引 当 金 戻 入 益	29,650	－
固 定 資 産 売 却 益	1,701	6,813
投 資 有 価 証 券 売 却 益	17,511	16,799
投 資 有 価 証 券 償 還 益	2,235	－
積 立 保 険 償 還 差 益	－	13,141
特 別 損 失	197,573	195,503
固 定 資 産 売 却 損	459	478
固 定 資 産 除 却 損	63,063	48,902
投 資 有 価 証 券 売 却 損	4,575	－
投 資 有 価 証 券 評 価 損	72,833	87,762
投 資 有 価 証 券 消 却 損	－	6,628
会 員 権 消 却 損	－	1,581
会 員 権 評 価 損	1,400	9,500
貸 倒 引 当 金 繰 入 額	44,520	40,650
積 立 保 険 償 還 差 損	10,719	－
税 金 等 調 整 前 当 期 純 利 益	584,018	469,279
法 人 税、住 民 税 及 び 事 業 税	330,041	334,645
法 人 税 等 調 整 額	△60,660	△111,876
少 数 株 主 利 益	19,965	16,742
当 期 純 利 益	294,672	229,767

《連結剰余金計算書》

(単位：千円)

科 目	当連結会計年度 (平成14年4月1日から 平成15年3月31日まで)	前連結会計年度 (平成13年4月1日から 平成14年3月31日まで)
	金 額	金 額
資 本 剰 余 金 期 首 残 高	1,333,500	1,333,500
資 本 剰 余 金 期 末 残 高	1,333,500	1,333,500
利 益 剰 余 金 期 首 残 高	7,577,983	7,421,060
利 益 剰 余 金 増 加 高		
当 期 純 利 益	294,672	229,767
利 益 剰 余 金 減 少 高		
配 当 金	52,677	54,096
役 員 賞 与	19,748	18,748
計	72,425	72,844
利 益 剰 余 金 期 末 残 高	7,800,230	7,577,983

(注)役員賞与は、取締役賞与金であります。

《連結キャッシュ・フロー計算書》

(単位：千円)

科 目	当連結会計年度 (平成14年4月1日から 平成15年3月31日まで)	前連結会計年度 (平成13年4月1日から 平成14年3月31日まで)
	金 額	金 額
I 営業活動によるキャッシュ・フロー	537,371	972,387
II 投資活動によるキャッシュ・フロー	△229,920	△229,708
III 財務活動によるキャッシュ・フロー	△416,207	△216,547
IV 現金及び現金同等物の増減額	△108,756	526,132
V 現金及び現金同等物期首残高	2,726,737	2,200,605
VI 現金及び現金同等物期末残高	2,617,981	2,726,737

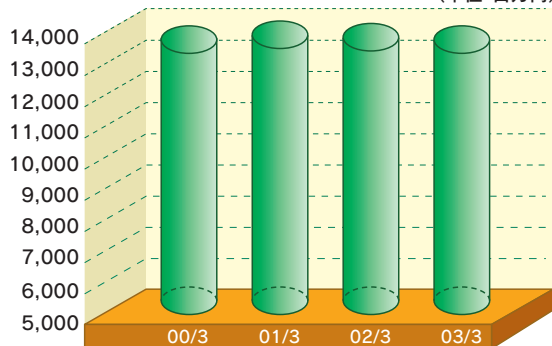




## 業績の推移（連結）

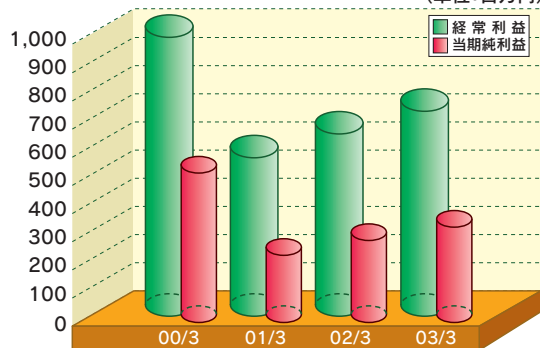
### ■ 売上高

(単位:百万円)



### ■ 経常利益・当期純利益

(単位:百万円)



(単位:千円)

《年度データ》	00/3	01/3	02/3	03/3
売上高	13,447,899	13,626,674	13,513,900	13,474,385
営業利益	913,376	523,826	590,926	733,183
経常利益	999,751	554,382	619,707	722,722
当期純利益	476,149	199,693	229,767	294,672

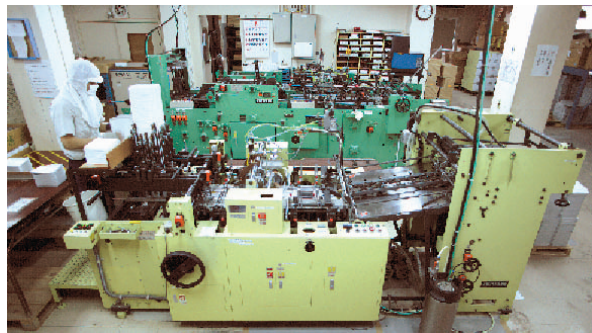


## トピックス

### ● 紙器加工設備の増設

紙器加工部門における製造能力アップを目的として、設備の増設を行いました。食品容器加工におきましては、特に衛生面での品質体制に十分な対策を講じております。

(設備の一部：テーバー製函機)



### ● I S O 9001 2000年版への移行・更新

(平成14年12月6日)

最新の「I S O 9001 2000年版」へ登録規格を移行・更新しました。「I S O 9001」に基づく品質やサービスの向上だけではなく、既に取得しております「J I S Q 15001 (プライバシーマーク)」に基づく個人情報の保護や「I S O 14001」に基づく環境保護活動にも積極的に努めてまいります。



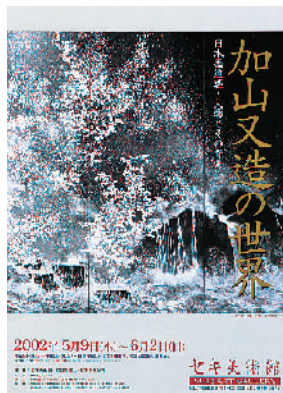
## ●小磯良平パステル画展開催

(平成14年10月2日～11月10日)

毎年春と秋に特別企画展を開催しております。

今年度は第3回加山又造展「加山又造の世界－日本画逍遙・人物とその背景－」と小磯良平パステル画展を開催しました。

普遍の美しさを求め純粋に描き続けた画家、小磯良平。描くことの才にあふれた作品の中でも、最も特徴的な表現のひとつであったパステル画を特別展示いたしました。開催期間中は、2,200名余りの方々にご来館いただきました。



## ●連結子会社の情報

連結子会社(株)エス・ピー・シーは、西日本地域での書店とコンビニエンスストアへの配送と販売受託を請負う事業「西日本共同出版販売」において、有力な出版社と提携し、販売エリアとネットの広域化を図りました。また、平成14年10月に(株)サンケイリビング新聞社と共同で大阪市に日本情報出版(株)を設立し、全国へ向けて広域出版事業を展開します。



## 株主ご優待制度

毎年3月末日及び9月末日の最終の株主名簿に記載又は記録された株主様に対して、次のような「セキ美術館」ご招待券並びに自社製品を贈呈いたします。

### 1. 「セキ美術館」ご招待券

対 象：3月末日及び9月末日の株主様  
贈呈時期：3月末日現在の株主様 6月下旬  
：9月末日現在の株主様 12月下旬

持株数	ご招待券贈呈枚数
100株以上	2枚
3,000株以上	4枚

### 2. 自社オリジナルティッシュペーパー 1ケース(20箱)

対 象：3月末日現在、1,000株以上保有の株主様  
贈呈時期：7月上旬

### 3. 自社カレンダー 1部

対 象：9月末日現在、100株以上保有の株主様  
贈呈時期：11月下旬



## 株主メモ

決 算 期	毎年3月31日
定 時 株 主 総 会	毎年6月
基 準 日	毎年3月31日
	そのほか必要があるときは、あらかじめ公告して定めた日
株 主 確 定 日	利益配当金 毎年3月31日 中間配当金 毎年9月30日
公 告 掲 載 新 聞	日本経済新聞
	(注)当社では上記公告掲載紙に決算公告を掲載するのに加え、第54期より当社ホームページ上において決算内容をお知らせすることといたしました。下記ホームページをご覧ください。 <a href="http://www.seki.co.jp">http://www.seki.co.jp</a>

1単元の株式の数	100株
証券銘柄コード	7857 (JASDAQ上場銘柄)
名義書換代理人	住友信託銀行株式会社
同事務取扱場所	大阪府中央区北浜四丁目5番33号 住友信託銀行株式会社 証券代行部 〒183-8701 東京都府中市日鋼町1番10 住友信託銀行株式会社 証券代行部
(郵便物送付先)	(住所変更等用紙のご請求) ☎ 0120-175-417 (その他のご照会) ☎ 0120-176-417
(電話照会先)	<a href="http://www.sumitomotrust.co.jp/STA/retail/service/daiko/index.html">http://www.sumitomotrust.co.jp/STA/retail/service/daiko/index.html</a>
(インターネットホームページURL)	
同 取 次 所	住友信託銀行株式会社 全国各支店